



א.ג. איזן - אדריכלים ובוני ערים בע"מ  
I.G. Eisen - Architects & Town Planners Ltd.

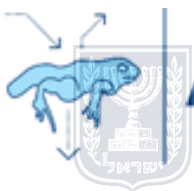


## קמפוס תעסוקה קרית טבעון תכנית מס' 306 0830737



## סקר אקולוגי- תנאי סף

יולי 2020



AMPHIBIO



בית זיוה, רח' היסמין 1 (סמינר אפעל), ת.ד. 9108, רמת אפעל 52190

טלפון: 03-7369972, פקס: 03-7252774, נייד: 050-5770577, e-mail: office@amphibio.co.il

בחינה אקולוגית של מצב קיים עבור תוכנית "קמפוס תעסוקה קרית טבעון", נערכה על ידי משרד "אמפיביו בע"מ". העבודה הוזמנה ע"י איזון אדריכלים ובוני ערים בע"מ

צוות "אמפיביו", השותף בהכנת המסמך:

עמית טל-	עריכת המסמך וניהול הפרויקט
ד"ר דניאלה קופל-	בחינה אקולוגית



לכל השותפים והמסייעים תודה!  
עמית טל,





## 1. תאור כללי

תוכנית מס' 306-0830737 המכונה קמפוס תעסוקה קרית טבעון, ממוקמת מזרחית לכביש 70 גובלת בדרך מס' 75 בצפון, בשטחים חקלאיים במזרח, בשכונת המגורים "צל אורנים" בדרום ובדרך מס' 7213 במערב (רחוב רכבת העמק). השטח כיום הינו חקלאי- גידולי שדה. בסמוך לגבול הצפון-מזרחי של התכנית, קיים מתקן מים של מקורות. ע"פ תכנית המתאר הכוללת של קרית טבעון, תכנית "קמפוס תעסוקה קרית טבעון" ממוקמת בקצה המערבי של טבעון.



שטח התכנית: כ- 90 דונם, וכוללת שטחי תעסוקה ומסחר, דרכים, שצ"פ ושטחים פתוחים. אזור התעסוקה המוצע בתכנית יתפקד כקריה המשלבת תעסוקה, משרדים ומסחר בשעות היום ופעילות פנאי, תרבות וביילוי בשעות הערב. כמו כן התכנית משלבת שטחים למלונאות ושטח המיועד למסוף תחבורה ציבורית. שטחי התעסוקה והמסחר ממוקמים על דרך ראשית למעבר כלי רכב, שביל לרוכבי אופניים, מדרכות להולכי רגל וגינון, בסמיכות לנחל הקישון וטיילת המסילה הננטשת. הרחוב הפנימי של אזור התעסוקה ימשך כרחוב מסחרי פעיל כששימושי המסחר של מבני התעסוקה ימוקמו בקומת הקרקע ויחיו את הרחוב. התכנית מבטלת את הדרך בצפון שכונת המגורים צל אורנים המתחברת מערבה, לדרך מס' 7213, ומותירה את השטח כשטח פתוח המייצר באפר בין המגורים לתעסוקה.



המשך הרחוב הראשי של השכונה מייצר קשר להולכי רגל אל אזור התעסוקה והכיכר המסחרית ומשם ממשיך שביל לכיוון חורשת האקליפטוסים הסמוכה המקושרת לפארק המסילה ושמורת נחל הקישון ובה שבילים להולכי רגל ורוכבי אופניים, קשר זה מייצר שילוב של עבודה ופנאי.

במסגרת תנאי סף להגשת התוכנית נדרש לבצע נספח אקולוגי, מסמך זה מבוסס על סקירה שבוצעה בשטח בחודש אוקטובר 2019, ע"י חברת אמפיביו בע"מ.

שטח התוכנית נמצא בין שתי יחידות נוף "גבעות אלונים טבעון" ו"נחל קישון" אשר, בחטיבת הנוף "גבעות אלונים-שפרעם". אזור זה נכלל בסקר מכון דשא "דרום עמק זבולון" שנערך ב-2013. שטח תוכנית זו מכונה בסקר "מפער הקישון יחידה 4.11", בסעיף זה מובאים עיקרי מסקנות סקר זה.



השטח נמצא למרגלות הגבעות המתונות של אזור "גבעות אלונים שפרעם" ומזרחית לגדות שטחי ההצפה של נחל הקישון. גבעות אלונים שפרעם הינן גבעות מתונות בעלות ליתולוגיה של סלע גיר רך, קירטוני. קרקעות האזור הינן גרומוסליות משולבות ברנזינה חומה בהירה והאקלים האופייני הוא ים-תיכוני לח.

יחידה זו הוערכה במסגרת הסקר "דרום עמק זבולון" כבעלת ערכיות נופית וערכיות אקולוגית מרבית אך בעלת ערכיות בוטנית נמוכה, באזור חקלאות אינטנסיבית ותהליכי פיתוח מואצים.





## 2. סקר אקולוגי

שטח התוכנית וסביבתה חולקו לתתי בתי גידול על מנת להעריך את הרכבם ואת ערכיותם האקולוגית. מאחר והסקר נערך בסתיו 2019 נסקרו רק הצמחים המעוצים, סקר מפורט של גאופיטים ועשבוניים חד שנתיים יערך בעונת האביב ויוסף לסקר זה. סביב האזור מתבצעים תהליכי פיתוח מואצים והאזור כולו מופר – חקלאי או בינוי כך שבתי הגידול מופרדים לעיתים זה מזה על ידי תעלות מלאכותיות או דרכי גישה וכבישים. לא נמצאו בשטח הסקירה ערכים גאולוגיים כגון מצוקים או סלעים חשופים.

### בתי הגידול בשטח התוכנית



שטח התוכנית אופיין ע"פ קריטריונים מורפולוגיים ואופי הצומח הדומיננטי לתתי בתי גידול ושטחים בעלי אופי אחר

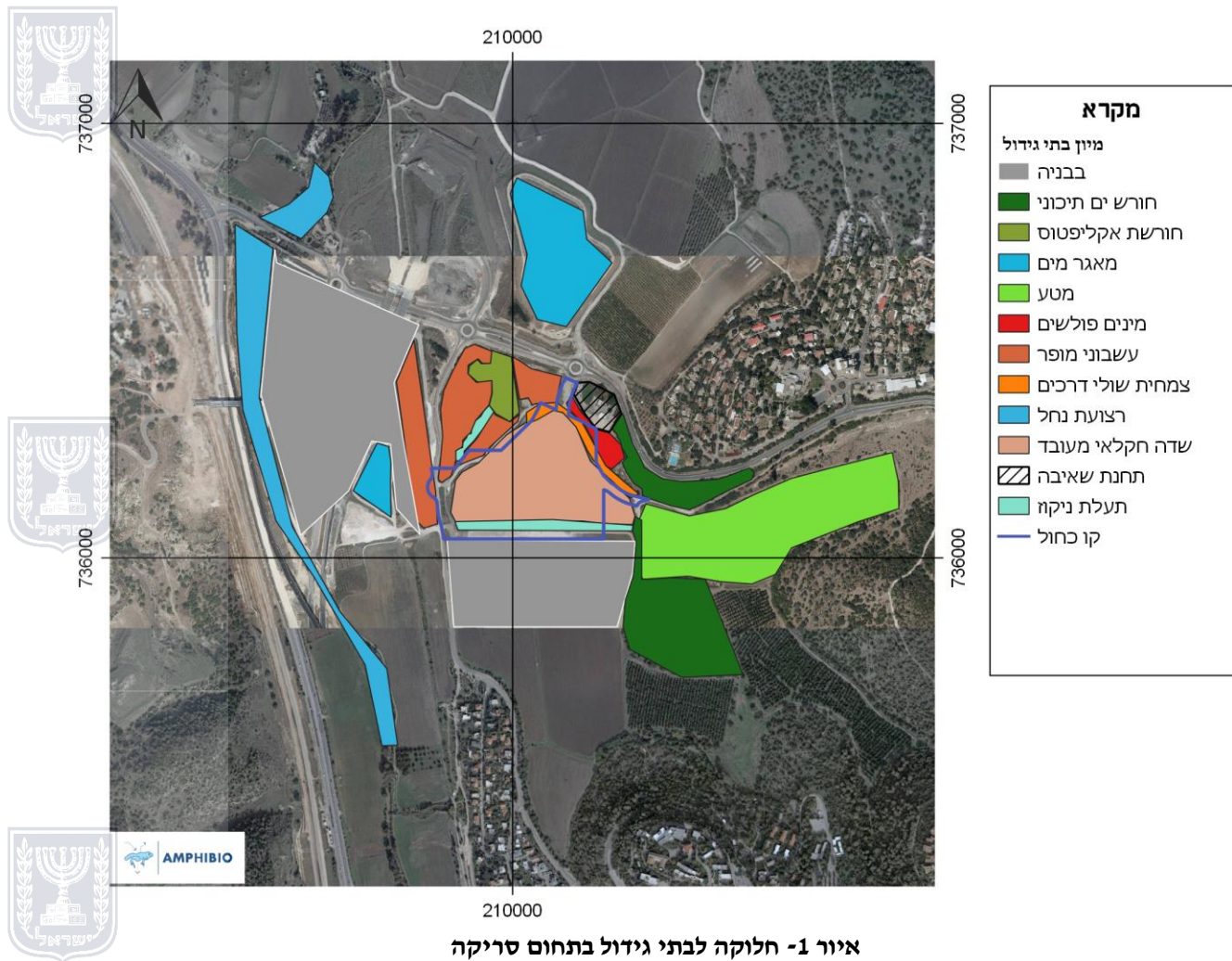
- **שטח בנוי** שטחים אלו כוללים את שכונת צל אורנים מדרום לשטח הסקירה ולמערב הכבישים, הגשרים, המחלפים והכיכרות שנבנו במסגרת חלק 3 של כביש 6.
- **רצועת הנחל** - ממערב לשטח התוכנית עובר נחל הקישון ופארק הקישון, כפארק אקטנסיבי ברצועת הנחל. מצופן וממערב מאגרי מים של קיבוץ שער העמקים.
- **חורש ים תיכוני** - שטחים שאריים בהם מתקיימת חברת אלון תבור מלווה באלה א"י ומבחר של מטפסים, שיחים בני שיח ועשבוניים. שטח זה נמצא ממזרח ומדרום לשטח המיועד לפיתוח, הצמח בו מגוון ועל כן נחשב כמקור לזרעים ולבעלי חיים.
- **חורשת אקליפטוס, עצים נטועים** - חורשת עצי אקליפטוס בוגרת מגודרת המשמשת לפעילות פנאי בתשלום (ארועים ומסיבות) כמו כן קיימים מספר פרטים של אקליפטוס בוגר סביב תחנת השאיבה.
- **עומד מינים פולשים** – במקביל לדרך התאכלסות של מינים פולשים, פרטים בוגרים של פרקינסוניה סיכנית וקקיון מצוי. שטח זה מקושר אל שטחים מאולחים נוספים לאורך הדרכים המובילות לישובים הסמוכים.
- **שטח חקלאי מעובד** - בשולי שטחים אלו קיים פוטנציאל של מיגון של עשבוניים חד שנתיים רודרלים וסגטליים.
- **שטח מיוער** - בתחום הקו הכחול לא נמצאו עצים, השטח הינו חקלאי בעיבוד אינטנסיבי אך בשולי דרכי הגישה נמצאו אלון תבור, אקליפטוס המקור, ברוש מצוי

ראה איור 1.

**בשלב זה לא נערך סקר צומח עשבוני מפורט**







## ערכיות בתי הגידול :

ערכיות בתי הגידול נקבעה לפי מידת הקרבה לשטחים טבעיים.

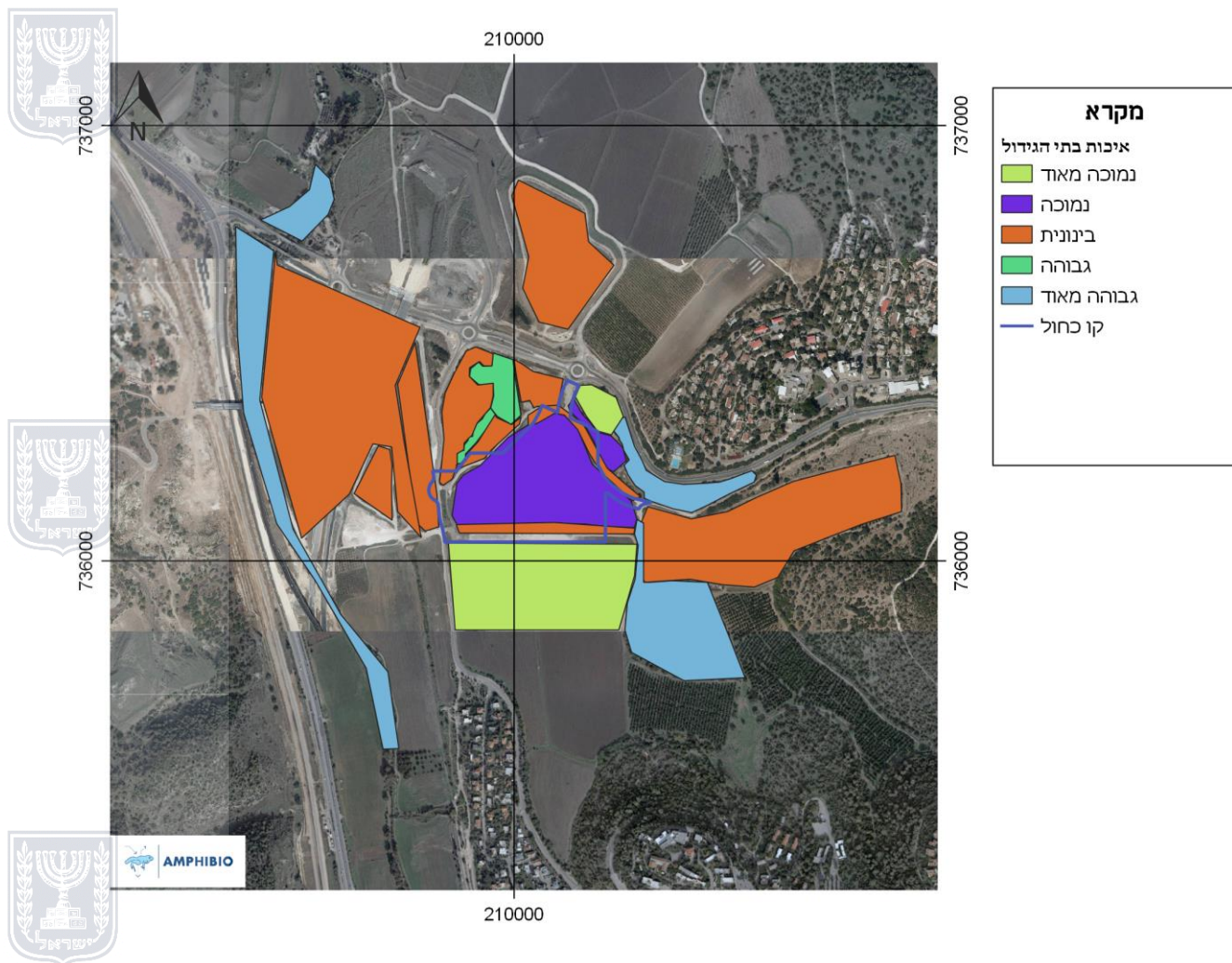
- **ערכות נמוכה מאוד** – שטחים אשר משמשים או ישמשו לבניה , אחוז שטח בנוי מעל 50%

- **ערכיות נמוכה** – שטחים המשמשים לחקלאות אינטנסיבית, שטחים לגידולי שדה הכוללים ריסוס ועובוד בכלים כבדים

- **ערכיות בינונית** - שטחים ששימשו בעבר לחקלאות אך כיום אינם מעובדים למטרות חקלאות וניתן למצוא בהם מיני צומח שאיננו חקלאי (מינים מקומיים, מינים פולשים).

- **ערכיות גבוהה** – שטחים בהם צומח מעוצה מפותח המורכב ממינים נטע אדם או טבעיים ולא עבר הפרה של הקרקע

- **ערכיות גבוהה מאוד** – שטחים שאריים או שתומכים בצומח מקומי או שמעל 50% מהמינים המאכלסים את השטח הם מקומיים.



איור 2 ערכיות בתי הגידול בתחום הסקירה



מינים פולשים בשטח הסריקה :

בשל תהליכי הפיתוח המוגברים האזור נגוע במינים פולשים רבים. ביטוי בולט של המינים קיים בשולי דרכי הגישה והכבישים.

בטבלה מס 1 להן רשימת המינים ורמת האיום שלהם.

שם	רמת איום (הצמחים הפולשים בישראל, דופור דרור ז'. 2010)	הערות
אקליפטוס המקור	3	מספר פרטים צעירים בלבד, רוב הפרטים מרוכזים סביב תחנת השאיבה ובחורשה.
דטורה זקופת פרי	2	פרט בודד בשולי השטח בעשבוני המופר
לכיד הנחלים	3	פרטים רבים בשטח העשבוני המופר ובשולי הדרכים
סולנום זיתני	4	פרטים בשולי השדה וצידי הדרכים
פיטולקה אמריקאית	4	מספר פרטים בשטח העשבוני המופר
פרקינסוניה שכנית	3	פרטים בוגרים ומפותחים בצידי הדרכים, חלק מאוכלוסיה מפותחת בשולי הדרכים בכל האזור
קייצת מסולסלת	3	פרטים בכל השטח
קיקיון מצוי	2	פרטים בוגרים בשטח המינים הפולשים ובשדה העשבוני המופר
שיטה כחלחלה	4	פרטים בודדים בשטח המינים הפולשים ובתעלת הניקוז

טבלה 1 רשימת מינים פולשים בשטח התוכנית







באיורים הבאים ניתן לראות את שטח התוכנית ומבטים לסביבה (צולם אוקטובר 2019):



איור 3 מבט משטח התוכנית לכיוון מזרח



איור 4 מבט משטח התוכנית לכיוון מערב







איור 5 מבט משולי שטח התוכנית לכיוון צפון- גשר כביש 6 על נחל הקישון ותעלת ניקוז



איור 6 מבט לכיוון דרום – השכונה החדשה "צל אורנים" ומכללת אורנים.





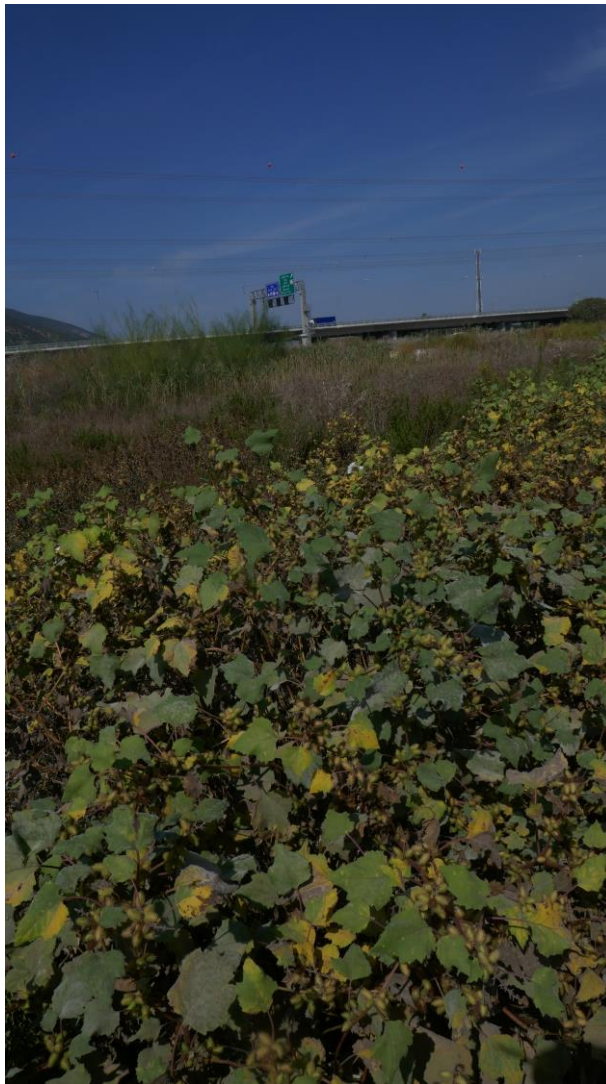
מינים פולשים במרחב הסקירה :



איור 7 עומד של פרקינסוניה שיכנית בסמוך לגדר תחנת השאיבה







**איור 8 שטח בצפון התוכנית מאולח בלכיד הנחלים**





### 3. סיכום

אזור פער הקישון והר הכרמל הסמוכים לשטח התוכנית המיועדת לפיתוח איזור התעסוקה, הינם שטחים בעלי ערכיות נופית ואקולוגית גבוהה ביותר ויש חשיבות רבה לשמורם. מרבית השטח סביב התוכנית הזו הינו בעל ערכיות אקולוגית בינונית, בשל ההפרעות ותהליכי הפיתוח במרחב צפוף זה אך בתכנון נכון שטחים אלו ניתנים לשיקום והם בעלי פוטנציאל לתמוך במספר רב של תועלות סביבתיות.

לשטחים סביב שטח המיועד לפיתוח יש חשיבות רבה במיוחד בתמיכה במעבר בעלי חיים וצמחים בין השטחים בעלי הערכיות הגבוהה. שטחי החורש הים תיכוני הסמוכים לתוכנית קמפוס התעסוקה, מקושרים אל הגן הבוטני של אורנים ואל גבעות שיח אברק. בשטחים אלו מיגוון צומח עשיר ומגוון שיוכל להוות מקור עשיר לזרעים עבור השטחים האחרים דבר שיאפשר המשך שימור הרציפות והמגוון לדורות הבאים תוך כדי פיתוח האזור.

